

# CyberBook

Руководство по эксплуатации

## CyberBook R883



2019

Сертификат ISO 9001:2015

Примечание:

Изменение или модификация, не утвержденные в явном виде стороной, ответственной за обеспечение ЭМС, могут воспрепятствовать работе пользователя с этим оборудованием. Для того чтобы достичь соответствия установленным предельным значениям, необходимо использовать экранированные интерфейсные кабели и не экранированный сетевой шнур. Ноутбук не содержит встроенного источника питания.

Этот документ содержит сведения, являющиеся собственностью владельца. Все права защищены. Никакая часть настоящего руководства не может воспроизводиться механическими элементами или иными средствами в любой форме без предварительного письменного разрешения производителя.

CyberBook - является зарегистрированным продуктом компании ООО «НПК ДЕСТЕН». Название других продуктов или компаний указанных в данном руководстве, могут быть товарными знаками или товарными именами соответствующих владельцев.

Ограничение ответственности

Хотя для обеспечения точности и правильности настоящего руководства были предприняты все разумные меры, ни производитель, ни продавец не несут ответственности за ошибки и неточности, которые могут встретиться в этом руководстве, или за результаты использования, содержащие в нем информации.

Компания ООО «НПК ДЕСТЕН» оставляет за собой право пересматривать или изменять содержание данного руководства в любое время без предварительного уведомления.

©Владельцем товарных знаков Microsoft® Windows 7, Windows 8 и логотипа Windows 10, зарегистрированных на территории США и/или других стран, и владельцем авторских прав на их дизайн является корпорация Microsoft®.

Intel®, логотип Intel®, Intel® Inside, Intel® Core™ i3, Intel® Core™ i5, Intel® Core™ i7, Intel® Centrino, Celeron, Atom, Intel® Xeon, Intel® SpeedStep, Intel® Itanium®, Pentium®, Xeon® являются товарными знаками или зарегистрированными товарными знаками Intel® Corporation или ее подразделений в США и других странах.

Другие упомянутые в данном руководстве программные продукты и изделия могут быть зарегистрированными товарными знаками их владельцем.

Москва, Строительный проезд, 10. Телефон +7 (495) 970-00-07

ООО «НПК ДЕСТЕН»

Все права защищены.

## СОДЕРЖАНИЕ

Краткие сведения.....	4
Распаковка .....	5
Подключение ноутбука к сети переменного тока .....	6
Аккумуляторная батарея .....	7
Открытие панели дисплея ноутбука .....	10
Обзор ноутбука .....	10
Светодиодный индикатор.....	15
Функциональные клавиши и ключевые комбинации .....	16
Радио модуль .....	17
Приложение QuickMenu.....	17
PC Card.....	19
Сенсорная панель (TouchPad).....	20
SD Card.....	20
Smart Card или ExpressCard .....	22
Жесткий диск .....	23
Привод оптических дисков / Дополнительная батарея.....	24
Сканер отпечатка пальца .....	25
USB.....	26
Сетевой порт LAN .....	26
Аудио устройство / Внешний монитор .....	26
Беспроводная сеть.....	27
RS 232 .....	28
Первое включение .....	29
Завершение работы и перезагрузка .....	30
Режим гибернации и спящий режим.....	31
Защита данных и уход за ноутбуком.....	31
Характерные неисправности и способы их устранения .....	33
Правила хранения.....	34
Правила транспортировки .....	35

## **Краткие сведения о ноутбуке CyberBook**

Уважаемый покупатель! Благодарим Вас за приобретение нового ноутбука *CyberBook*.

*CyberBook* - это Ноутбуки для производственных предприятий, научных лабораторий, вычислительных центров, и др. При проектировании ноутбуков *CyberBook* используются новейшие достижения в области информационных технологий. Современный Эргономичный дизайн и сложная архитектура ноутбука *CyberBook* делают их мощными, производительными и удобными в использовании.

Настоящее руководство распространяется на модели ***CyberBook R883***

Предусмотрев модернизацию ноутбуков *CyberBook*, Вы постоянно находитесь на вершине компьютерных технологий.

Приобретая нашу продукцию, Вы получаете возможность пользоваться широким спектром профессиональных услуг:

- бесплатные технические консультации:
- модернизация:
- быстрое, удобное и качественное обслуживание в постоянно расширяющейся сети сервисных центров на территории России:

Настоящий документ содержит описание, технические характеристики и правила эксплуатации ноутбука *CyberBook* (в дальнейшем – портативный компьютер). Необходимо внимательно изучить его перед эксплуатацией Вашего портативного компьютера.

### **ПРИМЕЧАНИЕ**

---

*Так как конкретные модели ноутбуков могут иметь различные конфигурации, некоторые из компонентов упомянутых в этом руководстве, могут отсутствовать в Вашем ноутбуке или несколько отличаться от описанных, а приемы работы с ноутбуком – иметь свои особенности.*

---

## Распаковка

Ноутбук поставляется упакованным в прочную оригинальную коробку. При совершении покупки, аккуратно распакуйте ноутбук. Тщательно проверьте комплектацию. Если что-либо отсутствует или повреждено, немедленно обратитесь к продавцу.

В стандартный комплект поставки ноутбука входит

- Ноутбук
- Адаптер электропитания
- Аккумуляторная батарея
- Краткое руководство по эксплуатации
- Гарантийный талон



### ПРИМЕЧАНИЕ

Все коробки и упаковочные материалы следует сохранить. Они могут пригодиться:

- При перевозке ноутбука на ремонт или новое место
- В случае возврата ноутбука в период гарантийного срока

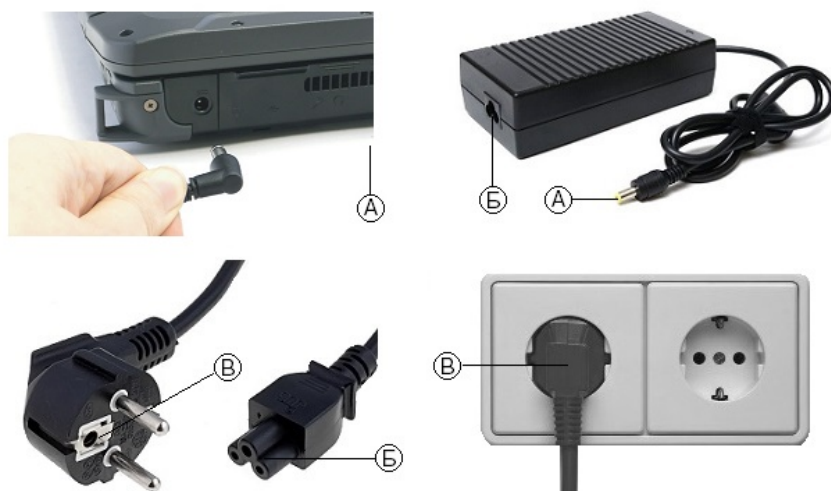
## Адаптер сети переменного тока (адаптер питания)

Адаптер питания, предназначен для преобразования переменного тока (AC) 220В. в постоянный (DC) 19В., используемый в работе ноутбука. Адаптер, является основным источником питания для ноутбука в целом, а так же для заряда аккумуляторной батареи, при подключенном адаптере питания к ноутбуку - происходит заряд аккумуляторной батареи.

### Подключение ноутбука к адаптеру питания

Ноутбук работает от внешней сети переменного тока и при помощи аккумуляторной батареи. При первом использовании ноутбука, рекомендуется использовать внешнюю сеть переменного тока в качестве источника питания.

- Подключите электрический кабель адаптера сети переменного тока к разъёму питания на боковой панели ноутбука (А-А)
- Подключите шнур электропитания к адаптеру питания (Б-Б)
- Подключите шнур электропитания к электрической розетке (В-В)
- При правильном подключении, питания должно поступать к адаптеру сети переменного тока и лишь затем к ноутбуку.



При отключении ноутбука от сети, вначале необходимо отключить шнур питания от электрической розетки и лишь, затем отсоединить шнур от ноутбука. Обратный порядок данной процедуры может привести к повреждению адаптера питания.

При отключении от сети, всегда держитесь за вилку шнура. Никогда не тяните непосредственно за шнур.

**ВНИМАНИЕ!**

*Используйте исключительно поставляемый в комплекте адаптер сети переменного тока, использование других адаптеров сети переменного тока может повредить ноутбук.*

*Адаптер питания, предназначен исключительно для Вашего ноутбука. Подключение адаптера к другим устройствам, может привести к его повреждению. Шнур питания от сети переменного тока рассчитан на использование в стране приобретения ноутбука. Если вы планируете зарубежную поездку, проконсультируйтесь у специалиста о возможности использования адаптера питания в электросетях других стран.*

## **Аккумуляторная батарея**

Аккумуляторная батарея служит в качестве источника энергии для автономной работы ноутбука. При подключении адаптера питания к ноутбуку, происходит заряд аккумуляторной батареи. Время автономной работы ноутбука с полностью заряженной аккумуляторной батареи зависит от интенсивности использования ноутбука и температуры окружающей среды. Использование ноутбука при температурах близких к границам разрешенного диапазона снижает время работы устройства и срок службы батареи. При использовании периферийных устройств, время работы ноутбука также сокращается.



### **Рекомендации по экономии электропитания**

Помимо предусмотренных функций экономии электропитания Вы можете следовать указанным рекомендациям для продления времени работы от батареи, а так же службы батареи.

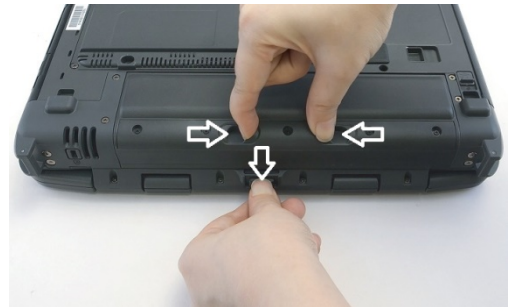
- Не отключайте режим экономии электропитания:
- Понижьте уровень яркости дисплея до минимального приемлемого уровня:
- Если Вы работаете с приложениями, завершите работу приложений по окончании работы с ними.
- Если установлена PC-карта, извлеките ее на тот период времени, пока не планируете ее использовать. Некоторые PC-карты потребляют энергию даже в момент бездействия.
- Выключайте ноутбук, если Вы его не используете.

**ВНИМАНИЕ!**

*Если Вы не планируете использовать ноутбук более двух недель, необходимо произвести полный заряд до 100% и извлечь батарею. Данное действие сохранит срок службы батареи.*

## Замена / Установка батареи

- Отключите внешние питания от ноутбука и выключите ноутбук
- Нажмите и удерживайте замок батареи для извлечения.



- Двигайте замки батареи к внутренней части устройства, чтобы извлечь батарею.
- Извлеките батарею.



### **ВНИМАНИЕ!**

---

*Прежде, чем извлечь батарею, удостоверьтесь, что отключили адаптер питания и выключили ноутбук.*

---

### **Уход за аккумуляторной батареей.**

- Не производите зарядку ноутбука при температуре окружающей среды ниже 5°C или выше +50°C. Если ноутбук использовался или хранился вне указанного температурного диапазона перед зарядкой дайте устройству нагреться/остыть в течении периода времени ~30 минут на каждые 10°C разницы температур.
- Время зарядки батареи до 90% составляет 4-5 часов при 20°C. Время зарядки батареи увеличивается при температурах близких к разрешенным границам.
- При первом использовании аккумуляторной батареи с момента покупки ноутбука, произведите, полны заряд и полный разряд батареи и повторите подобную операцию в три цикла.
- При планируемом длительном периоде не использовании ноутбука (более 2 недель) выключайте полностью ноутбук.
- Перед началом длительного хранения полностью зарядите ноутбук.
- Не храните ноутбук более 2 месяцев без его полной перезарядки.



## Часто задаваемые вопросы

*Возможно, ли заряжать батарею, если ее заряд выше 50%?*

**Да. Заряжать батарею возможно при любом проценте заряда**

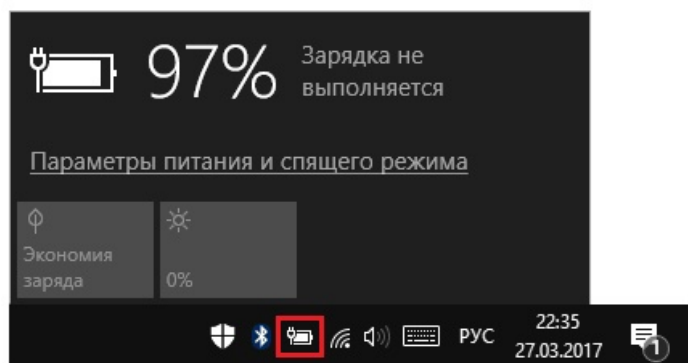
*Что означает цикл заряда?*

**Полный заряд батареи до 100%**

*Где посмотреть общий заряд батареи?*

**Чтобы посмотреть информацию о статусе заряда батареи, переместите курсор к значку аккумулятора. Вы можете также проверить статус заряда батареи в приложении QuickMenu.**

Windows 10



## Открытие панели дисплея

- Нажмите на защелку панели дисплея:
- Отстегните фиксатор панели дисплея:
- Поднимите панель дисплея:



### ПРИМЕЧАНИЕ

---

*Вы можете установить панель дисплея в наиболее удобное для вас положение.  
Не применяйте излишней силы, так как это может привести к ее механическому повреждению.*

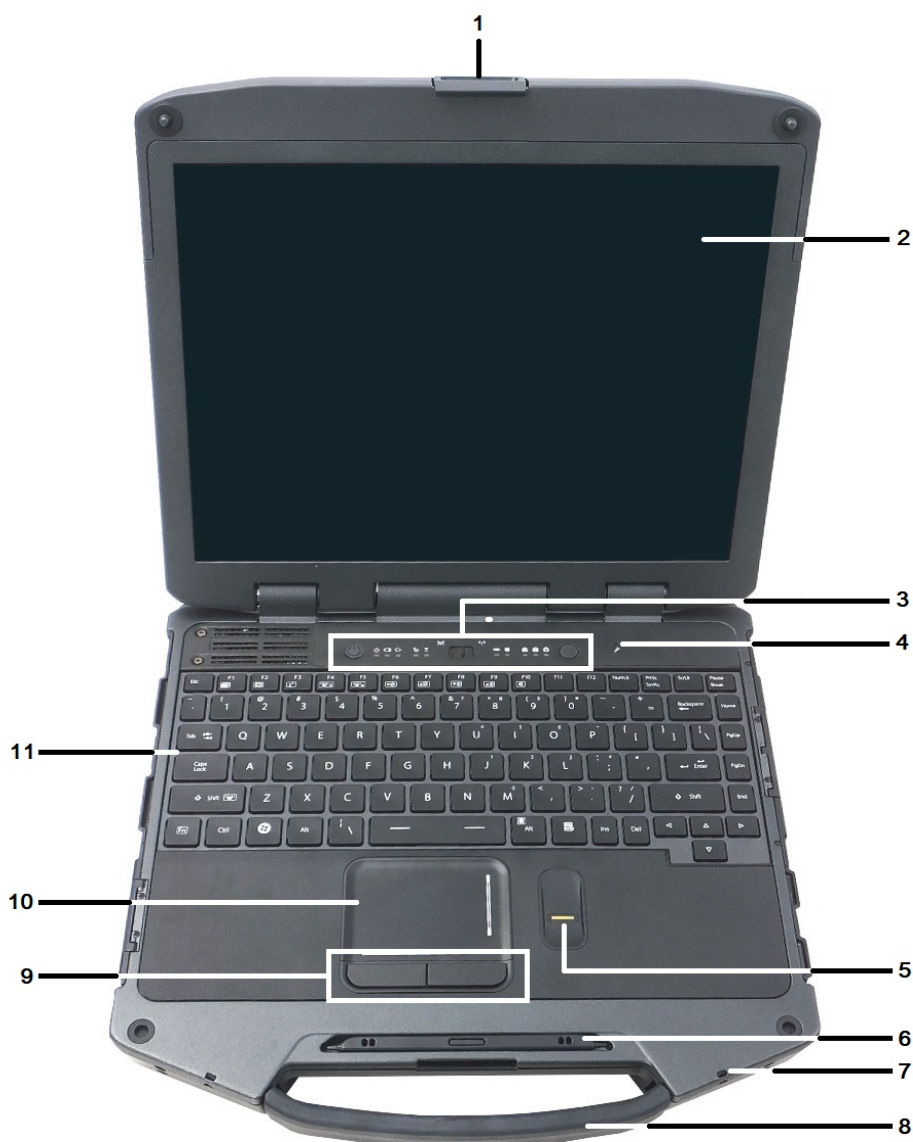
---

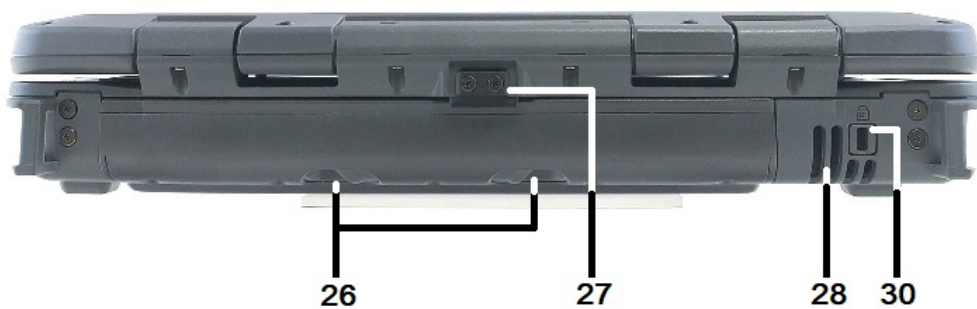
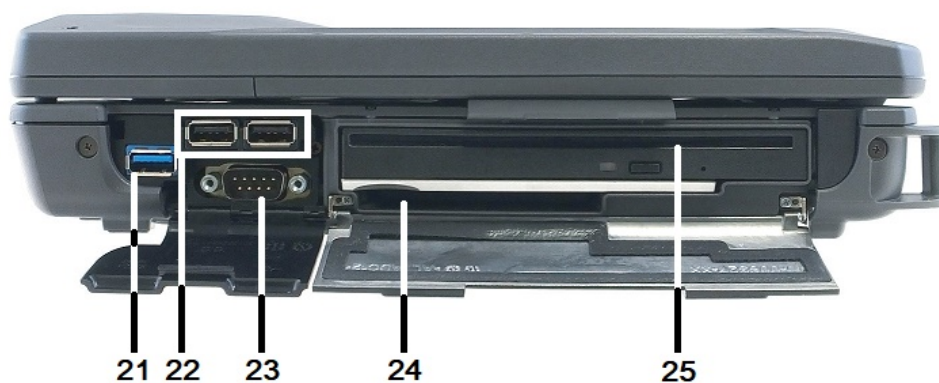
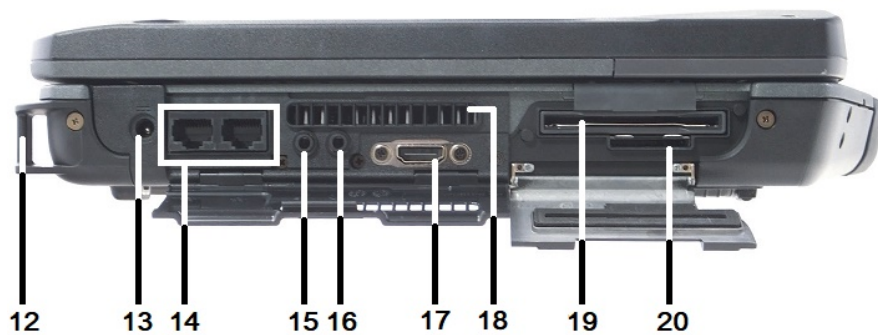
## Обзор ноутбука CyberBook

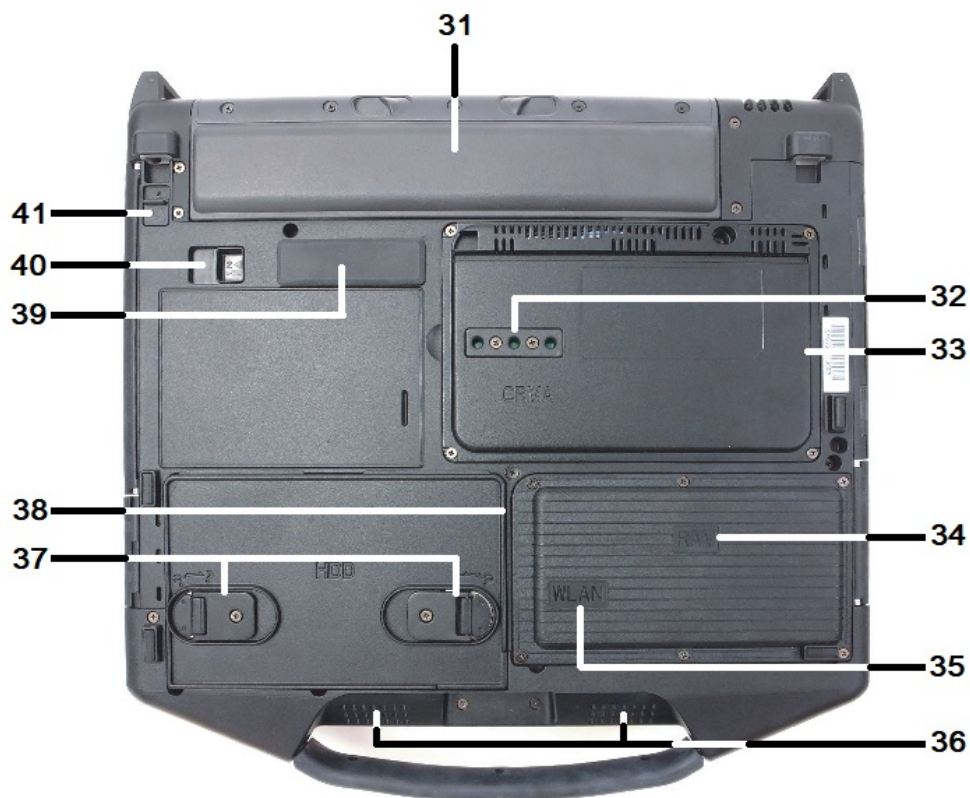
Данный раздел руководства описывает внешние компоненты ноутбука и содержит краткую информацию о функциях каждого компонента.

### ПРИМЕЧАНИЕ

*В зависимости от приобретённой модели, расположение портов, разъёмов, вентиляционных отверстия может отличаться от приведенного в данном руководстве.*



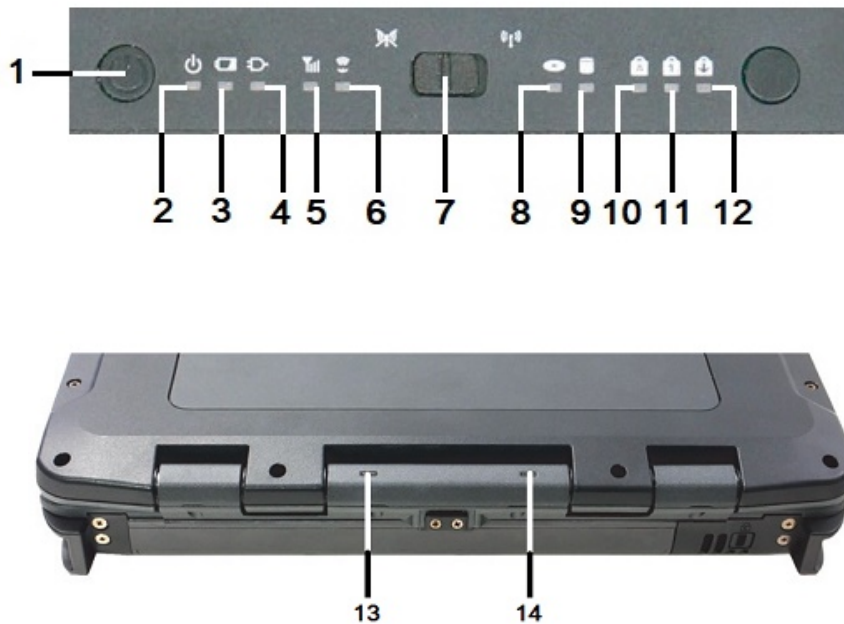




№	Назначение	Описание
1	Замок дисплея	Удерживает дисплей в закрытом состоянии.
2	Дисплей	Цветной дисплей с сенсорным экраном.
3	Световой индикатор	Состояния работы основных узлов ноутбука (питания, жесткого диска, WI-FI, BT).
4	Микрофон	Интегрированный влагозащитный микрофон может использоваться с различными приложениями, которые требуют аудиовхода.
5	Сканер отпечатка пальца	Для проверки идентификации, обеспечение разных уровней доступа.
6	Стилус	Стилус (хранение) для работы с сенсорным экраном.
7	Место привязки	Место для установки внешнего замка.
8	Ручка	Интегрированная ручка для удобной транспортировки.
9	Кнопки TouchPad	Используйте как кнопки компьютерной мыши.
10	TouchPad	Управления курсором.
11	Клавиатура	Ввода текста.
12	Фиксатор ремня	Установка ремня для транспортировки.
13	Разъем питания	Подключение адаптера питания.
14	Разъем RJ45 (LAN)	Подключение к локальной сети интернет.
15	Разъем микрофона	Подключение внешнего микрофона.
16	Разъем аудиовыхода	Подключения наушников, внешних динамик.
17	Порт связи (HDMI)	Порт для связи внешнего монитора.

18	Вентиляционное отверстие	Вентилятор охлаждения. <b>НЕ блокируйте эту область.</b> Эта область может стать горячей.
19	Считыватель смарт-карт	Для проверки идентификации, обеспечение разных уровней доступа.
20	Слот для SD-карты	Дополнительное хранение данных.
21	Порт USB 3.0	Подключение различных USB устройств, таких как принтер, сканер, цифровая камера, джойстик, внешний накопитель и др.
22	Порт USB 2.0	Подключение различных USB устройств, таких как принтер, сканер, цифровая камера, джойстик, внешний накопитель и др.
23	Порт COM RS 232	Соединение с различными аппаратными средствами.
24	Express Card слот	Подключение дополнительных Express – карт расширения, таких как тв-тюнер, плат аудио/видео захвата и др.
25	Оптический привод DVD	Воспроизведение аудио/видео и др. компакт дисков или для установки второго модуля аккумуляторной батареи.
26	Фиксатор ремня	Установка ремня для транспортировки.
27	Замки выпуска батареи	Блокировка батареи.
28	Замки выпуска батареи	Блокировка батареи.
29	Вентиляционное отверстие	Вентилятор охлаждения. <b>НЕ блокируйте эту область.</b>
30	Безопасность	Слот безопасности может использоваться со стандартным устройством синхронизации ноутбука, таким как блокировка Kensington. Вы можете соединить устройство с большим объектом с блокировкой, чтобы предотвратить воровство. См. документацию, которая идет с Вашей блокировкой для получения дополнительной информации.
31	Отсек батареи	Установка аккумуляторной батареи.
32	ЕАС	ЕАС дает Вам способность переключить внутренний WLAN, WWAN и GPS к внешней антенне, чтобы получить лучшую работу, когда Вы находитесь в транспортном средстве.
33	Модуль CRMA Express	Дополнительный обновляемый радио модуль WWAN.
34	Отделение памяти	Отделение для оперативной памяти RAM
35	Отделение WLAN	Интегрированная беспроводная локальная сеть.
36	Динамики	Интегрированные стереодинамики.
37	Замки жесткого диска	Блокировка доступа к жесткому диску
38	Слот для SD-карты	Дополнительное хранения данных
39	Слот DOCK станции	Для подключения дополнительной станции
40	Замок Привода DVD	Блокировка оптического привод DVD
41	Замок Привода DVD	Блокировка оптического привод DVD

**Светодиодный индикатор.**



№	Функция	Светодиод	Описание
1	Кнопка питания		Включение ноутбука
2	Питание	Активен постоянно	Ноутбук включен
		Мерцает	Ноутбук в режиме гибернации (спящий режим)
3	Батарея	Активен постоянно	Батарея заряжена
		Мерцает	Батарея разряжена
		Не активен	Батарея отсутствует или необходимо заменить батарею
4	Внешний источник питания	Активен	Ноутбук подключен к внешнему источнику питания
5	Коммуникация WLAN	Активен	Радио сигнал (WI-FI, BT, GPS) запущен
6	Коммуникация WWAN	Активен	Радио сигнал 3G/4G запущен
7	Переключатель		Включает и выключает беспроводную сеть
8	Привод DVD	Активен/ Мерцает	Компакт диск установлен
9	Жесткий диск	Активен/ Мерцает	Жесткий диск подключен, работает.
10	Caps Lock	Активен	Клавиатура в режиме Caps Lock.
11	Number Lock	Активен	Клавиатура в режиме Number Lock
12	Scroll Lock	Активен	Клавиатура в режиме Scroll Lock

## Функциональные клавиши и ключевые комбинации

«Горячие» клавиши являются комбинацией нескольких клавиш, при нажатии которых происходит активация функций. Вы можете с легкостью определить предназначение «горячих» клавиш при помощи размещенных на них пиктограмм.

Сочетания клавиш	Функция	Описание
Fn + F1	Подсветка экрана	Выключить/Включить подсветку экрана.
Fn + F2	Монитор	Переключить изображение между экраном ноутбука и внешним монитором.
Fn + F3	Режим сна	Активация спящего режима
Fn + F4	Яркость подсветки клавиатуры	Понижение яркости подсветки клавиатуры (если установлена клавиатура с подсветкой)
Fn + F5	Яркость подсветки клавиатуры	Повышение яркости подсветки клавиатуры (если установлена клавиатура с подсветкой)
Fn + F6	Яркость экрана	Понижение яркости подсветки экрана
Fn + F7	Яркость экрана	Повышение яркости подсветки экрана
Fn + F8	Громкость звука	Понижение уровня громкость
Fn + F9	Громкость звука	Повышение уровня громкость
Fn + F10	Громкость звука	Включить/Выключить звук
Fn + F12	Скрытый режим	Отключить все индикаторы и звук
Fn + RIGHT Alt	TouchPad	Включить/Выключить TouchPad
Fn + LEFT Shift	Яркость подсветки клавиатуры	Включить/Выключить яркость подсветки клавиатуры (если установлена клавиатура с подсветкой)

Встроенная цифровая клавиатура состоит из шестнадцати клавиш. Это обозначено маленькими знаками, расположенными на правом нижнем углу клавиш. Нажмите на NumLk, чтобы включить или отключить цифровую клавиатуру.

Стандартные клавиши (NumLk отключен)	Цифровые клавиши (NumLk включен)
7	7
8	8
9	9
0	*
U	4
I	5
O	6
P	-
J	1



K	2
L	3
;	+
M	0
.	.
/	/

## Радио модуль

Беспроводной радио - переключатель позволяет включить или выключить радио-устройства GPS, Bluetooth, WLAN, WWAN

- Двигайте радио-выключатель, чтобы отключить или включить радио модуль (Авиарежим)

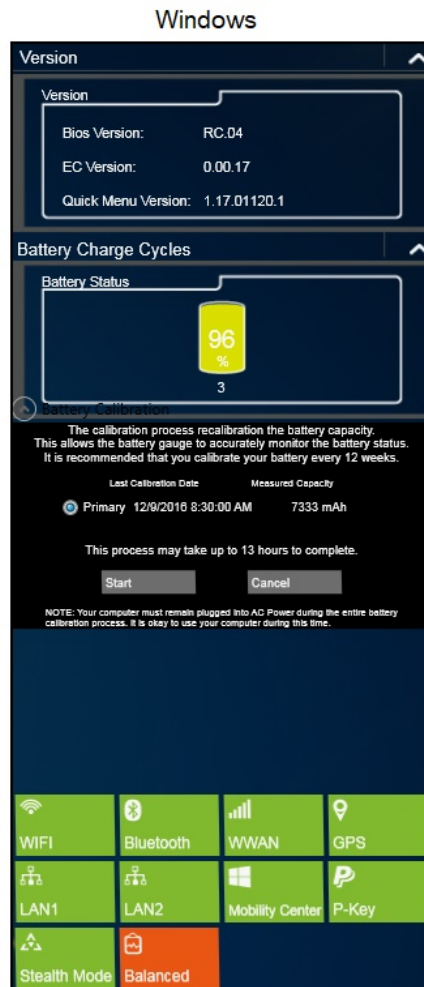


## Запуск приложения QuickMenu

Приложение QuickMenu, позволяет рассмотреть версию BIOS, версию EC, состояние батареи, включить или отключить радио - устройства.

Чтобы получить доступ к приложению QuickMenu, щелкните по стрелке панели задач, чтобы вывести на экран скрытые значки и затем щелкнуть по значку или щелкнуть по области System Tray панели задач и затем щелкнуть по значку





- **Версия** микропрограммы BIOS, EC, QuickMenu.
- **Статус** заряда Аккумуляторной батареи (АКБ).
- **Калибровка АКБ:** Калибруйте батарею для более точного контроля статуса заряда.
- **WI-FI:** вкл/выкл беспроводную локальную сеть.
- **Bluetooth:** вкл/выкл беспроводную сеть.
- **WWAN:** вкл/выкл беспроводную мобильную сеть.
- **GPS:** вкл/выкл геопозицию.
- **LAN1/LAN2:** вкл/выкл локальную сеть.
- **Мобильный центр:** доступ к мобильному центру, корректировки яркости дисплея, отключить звук, просмотреть состояние батареи, изменить Схему управления питанием, вкл/выкл беспроводную сеть, повернуть экран, подключить внешние дисплеи.
- **P-Key:** Библиотека документов.
- **Скрытый режим:** вкл/выкл скрытый режим.
- **Управление питание:** Переключение между различными схемами управления питанием, такими как Сбалансированная, Высокая производительность и Средство сохранения Питания.

## Сенсорный Экран (опция)

Этот ноутбук обладает цветным дисплеем с интегрированным сенсорным экраном. Вы можете запустить программы и ввести данные по сенсорному экрану, используя утвержденное перо (стилус приложен к устройству). Технология дисплея Colorvue™ использует встроенную подсветку для легкого чтения в большинстве условий окружающего света. Технология дисплея DynaVue® обеспечивает улучшенную наружную видимость и работает хорошо при солнечном свете



### **ВНИМАНИЕ!**

*Не прилагайте большое усилие и не помещайте посторонние предметы при закрытии панели дисплея, это может привести к повреждению его повреждению.*

## PC Card (опция)

Используйте слот стандарта PC Card, как интерфейс между Вашим устройством и множеством коммуникационных устройств, таких как сетевые адаптеры, адаптеры SCSI и факс/модемы, или используйте как дополнительную возможность хранения данных. PC Card, поддерживает карты Типа I или II, 32-разрядные карты CardBus и Масштабируемые Видеокарты.

### Установка PC Card

1. Главная сторона PC-карты идентифицируется с меткой. Вставьте карту в слот. Включите ноутбук.
2. PC-карты требуют установку дополнительного драйвера или программы, которая позволяет операционной системе использовать определенное устройство. Большинство драйверов поставляются с Microsoft® Windows, таким образом, PC-карта будет автоматически распознана; в противном случае, Вам предложат установить драйвер, входящий в комплект с Вашей картой.



## Извлечение PC Card

1. Остановите все приложения, которые используют работу карты.
2. Нажмите на PC Card чтобы извлечь карту.



**ВНИМАНИЕ!**

---

*Читайте инструкцию, приложенную к PC-картам. Некоторые карты могут быть вставлены при включенном питании ноутбука, в то время как другие требуют, чтобы устройство было выключено.*

---

## Сенсорная панель (TouchPad)

Интегрированная сенсорная панель (TouchPad) - манипулятор, который позволяет легко производить перемещение пальцем по его поверхности, таким образом, при движении пальца по поверхности панели - курсор отвечает. Кнопки расположенные непосредственно ниже, та же функция как у мыши с двумя кнопками. Нажмите кнопки, чтобы сделать выборы, перетащить объекты или выполнить множество других функций.



## SD Card

Устройство оборудовано двумя слотами для SD-карт, карты с поддержкой SDXC. Внешний слот расположен на левой стороне устройства, внутренний слот расположен в отсеке HDD.

### ***Установка SD карты на левой стороне устройства.***

1. Вставьте SD-карту до тех пор, пока карта не зафиксируется в слоте. Карта появится как съемное устройство хранения данных.



### ***Установка SD карты внутренний слот расположен в отсеке HDD.***

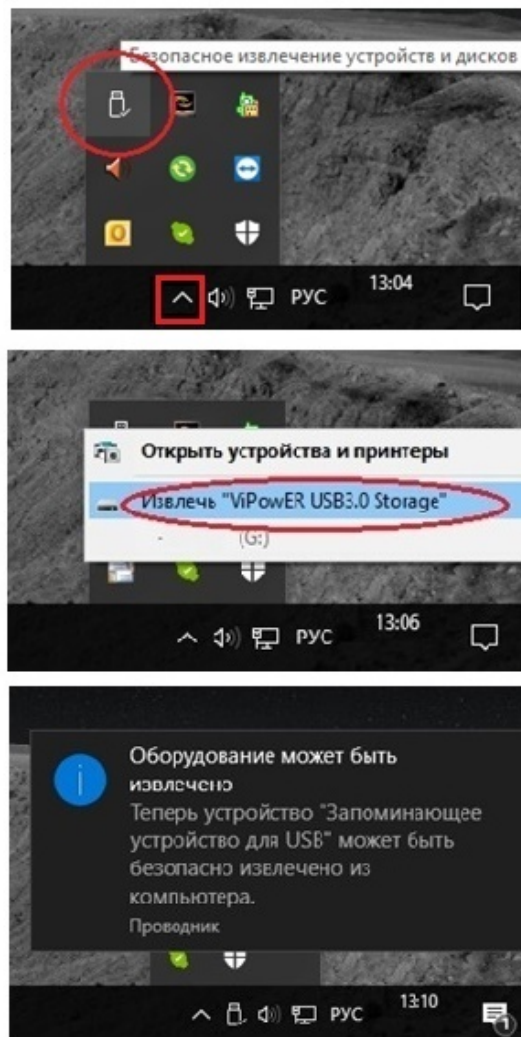
1. Извлеките жесткий диск (HDD)
2. Вставьте SD-карту до тех пор, пока карта не зафиксируется в слоте. Карта появится как съемное устройство хранения данных.
3. Установите жесткий диск (HDD)



### ***Извлечение SD карты.***

Перед тем как извлечь SD-карту из слота – произведите безопасное извлечения, щелкните значок «Безопасное извлечение устройства», а затем в списке устройств выберите требуемое устройство. Появится уведомление - устройство может быть извлечено.

## Windows 10



### Smart Card или ExpressCard (опция)

Устройство оборудовано считывателем смарт-карт или слотом ExpressCard (34 и 54) (в зависимости от конфигурации ноутбука). Слот расположен в левой стороне устройства.

#### Установка

1. Вставляйте карту до тех пор, пока не зафиксируется в слоте. Карта появится как съемное устройство хранения данных.

#### Извлечение

1. Удостоверьтесь что работа с картой завершена.
2. Нажмите на карту далее в слот, чтобы разблокировать карту.
3. Извлеките карту.



**⚠ ВНИМАНИЕ!**

*Читайте инструкцию, приложенную к Smart Card или ExpressCard. Некоторые карты могут быть вставлены при включенном питании ноутбука, в то время как другие требуют, чтобы устройство было выключено.*

## Жесткий Диск (HDD)

Устройство обладает съемным корпусом для быстрого извлечения или замены жесткого диска.

1. Перед тем как извлечь жесткий диск, проконсультируйтесь с технической поддержкой.
2. Выключите ноутбук.
3. Извлеките аккумуляторную батарею.
4. Удалите винты удерживающие замки крепления.
5. Поднимите удерживающие замки и вращайте их к центру корпуса.
6. Потяните удерживающие замки на себя.
7. Используя ленту, извлеките жесткий диск.
8. Для установки жесткого диска, произведите действия в обратном порядке.



## Работа жесткого диска.

В ноутбук интегрирована система подогрева жесткого диска. Если ноутбук использовать при температуре окружающей среды ниже 5°C, интегрированная система подогрева, автоматически разогревает жесткий до рабочей температуры и продолжает работать по мере необходимости. Если температура окружающей среды при первом включении ноутбука ниже 5°C, индикатор состояния жесткого диска сообщит о процессе «Нагрева жесткого диска», дождитесь пока жесткий диск нагреется до необходимой рабочей температура.

### ПРИМЕЧАНИЕ

Если использовать устройство в среде низкой температуры, и уровень заряда батареи слишком низкий для системы подогрева жесткого диска, появится сообщение об ошибке «заряд батареи низкий чтобы запустить систему подогрева жесткого диска». Подключите внешний источник питания и перезагрузите ноутбук

## Привод оптических дисков / Дополнительная батарея

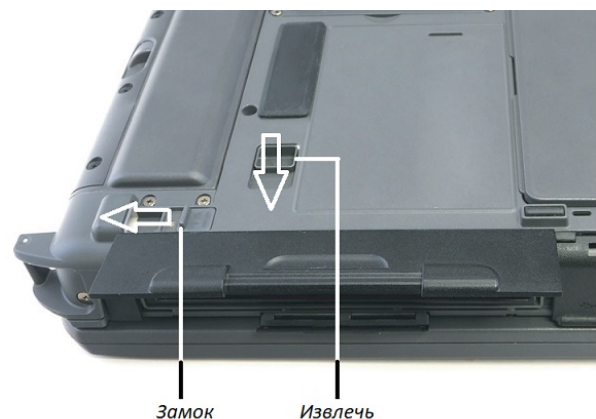
В зависимости от конфигурации, ноутбук может быть оборудован приводом оптических дисков (DVD-RW). Так же данный отсек, возможно, использовать для дополнительной аккумуляторной батареей и увеличения времени автономной работы ноутбука.

### Извлечение

1. Выключить ноутбук
2. Удалите винты удерживающие замок.
3. Двигайте замок, чтобы разблокировать.
4. Двигайте замок от центра, чтобы извлечь.

### Установка

1. Установите в отсек до щелчка
2. Двигайте замок, чтобы заблокировать
3. Установите винты удерживающие замок.







### Сканер отпечатка пальца (опция)

Дополнительный сканер цифрового отпечатка пальца, обеспечивает высокий уровень безопасности для Вашего устройства и Ваших частных данных. Используйте сканер цифрового отпечатка пальца вместо паролей для:

- Входа в систему
- Работы с веб-сайтами
- Шифрования отдельных файлов



Сканер отпечатка пальца

### Программное обеспечение сканера отпечатка пальца

Перед использованием сканера цифрового отпечатка пальца, необходимо установить совместимое программное обеспечение «Finger Print». После установки программного обеспечения и первого запуска программы, следуйте инструкции для настройки.

### ПРИМЕЧАНИЕ

---

При использовании Microsoft® Windows 7, пользователю необходимо ввести ключ продукта Microsoft® Windows 7 во время установки программного обеспечения «Finger Print».

---

## USB

Ноутбук оборудован двумя портами Universal Serial Bus (USB) 2.0 и одним портом Universal Serial Bus (USB) 3.0. Это позволяет Вам подключить различные устройства, такие как клавиатура, мышь, сканер, принтер и др.



## Сетевой порт LAN

В ноутбуке присутствуют два сетевых порта, скорость передачи данных 10/100/1000 Мбит/с.

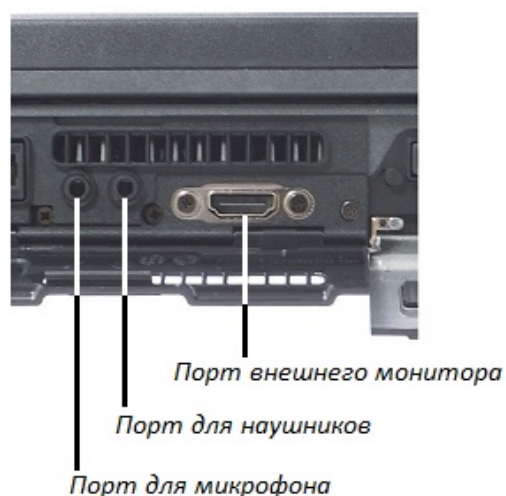


## Аудио устройство / Внешний монитор

Аудио устройство легко подключить к аудио портам, доступными в левой стороне ноутбука. Вы можете включить внешний микрофон или внешние динамики.

Возможно, использовать внешний монитор одновременно с дисплеем ноутбука, вместо дисплея ноутбука, или как расширение дисплея ноутбука. При использовании внешнего монитора, Вы можете расширить свой рабочий стол, это позволит Вам открывать несколько программ одновременно на внешнем мониторе и дисплее ноутбука. Подключите внешний монитор к ноутбуку и сделайте следующее:

- Нажмите клавиши Fn + F2 для выбора режима работы дисплея ноутбука и внешнего дисплея или воспользуйтесь настройками *Microsoft® Windows*



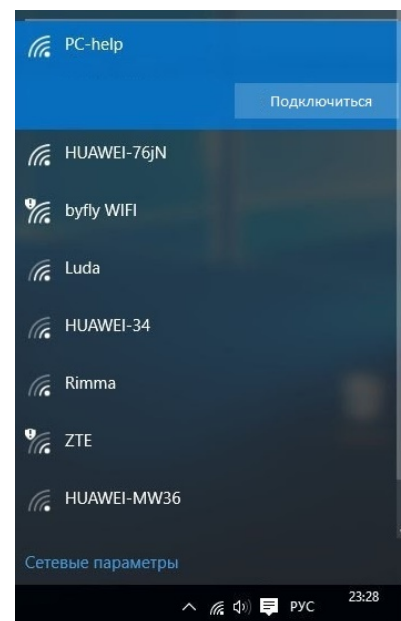
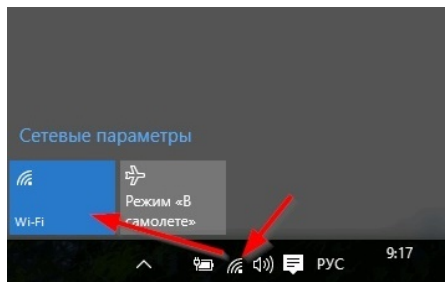
## Беспроводная сеть

Ноутбук поддерживает до четырех интегрированных беспроводных радио - сетей.

- Беспроводная локальная сеть (WLAN)
- Беспроводная мобильная сеть (WWAN) - (опция)
- Глобальная навигационная система (GPS) – (опция)
- Беспроводная система (Bluetooth)

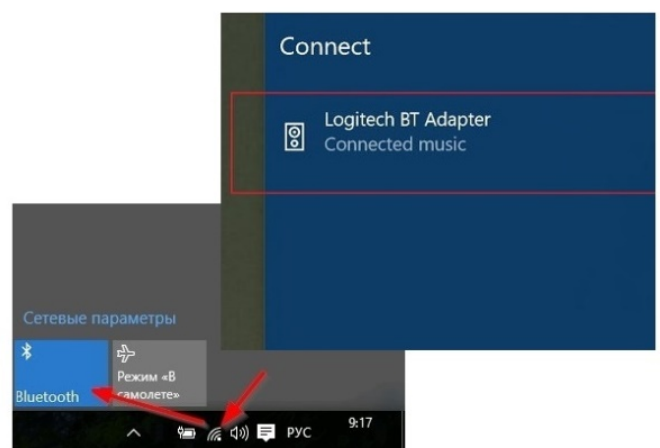
## Беспроводная локальная сеть WLAN

Модуль позволяет осуществлять доступ к локальной сети (интернет) в беспроводном режиме. Чтобы подключиться к беспроводной сети, необходимо выбрать беспроводное подключение в сетевых параметрах и выбрать необходимую сеть из списка.



## Беспроводной модуль BLUETOOTH

Модуль позволяет подключать в беспроводном режиме различные устройства Bluetooth такие как: Bluetooth гарнитура, Bluetooth мышь, Bluetooth клавиатура и другие устройства Bluetooth. Чтобы подключить Bluetooth устройство к ноутбуку, необходимо включить Bluetooth в ноутбуке, включить устройство которое Вы хотите подключить к ноутбуку и добавить необходимую гарнитуру из списка.



## **Беспроводная мобильная сеть WWAN (3G/4G)**

В зависимости от модели, ноутбук может быть укомплектован 3G/4G модулем. Беспроводные модемы используются вместо обычного телефонного модема. Некоторые типы беспроводных модемов могут работать как телефонные шлюзы для передачи голосовых, видео и текстовых данных там, где не может быть использована традиционная фиксированная линия. Для подключения 3G/4G сети, необходимо установить SIM-карту в ноутбук и произвести активацию мобильных данных:

- Коснитесь значка (настройки), чтобы открыть меню параметров настройки.
- Коснитесь (SIM-карт)
- Коснитесь (Мобильных данных), чтобы активировать его.



### **ВНИМАНИЕ!**

---

*Удостоверьтесь, что выключили ноутбук, прежде чем установить или извлечь SIM-карту.*

---

## **Глобальная навигационная система (GPS)**

Система глобального позиционирования (GPS) - глобальное радио navigation system сформирована из совокупности спутников и их наземных станций. GPS использует эти спутники в качестве контрольных точек, чтобы вычислить геопозицию с точностью до пяти метров.



### **ПРИМЕЧАНИЕ**

---

*Чтобы использовать дополнительные возможности локальной сети (LAN), беспроводной сети (WLAN), модулем BLUETOOTH или модулем WWAN необходимо предварительно установить драйвер.*

---

## **RS 232 (Com-порт)**

Порт RS 232 (Com-порт) как правило, обеспечивает передачу данных и некоторых специальных сигналов между терминалом и коммуникационным устройством связи с другими аппаратными средствами.

## Установка

1. Выключить ноутбук.
2. Выключить устройство.
3. Подключить необходимое устройство к порту RS 232 и закрепить его.
4. Включите ноутбук.
5. Включить устройство.

## Извлечение

1. Выключить ноутбук.
2. Выключить устройство.
3. Отсоединить устройство.



RS 232 (Com-порт)

## ВНИМАНИЕ!

---

*Подключать и извлекать устройства из порта RS 232 при включённом ноутбуке запрещено! Это может привести к выходу из строя всего ноутбука.*

---

## Первое включение.

- Убедитесь, что ноутбук подключен к внешнему источнику электроэнергии и установлена аккумуляторная батарея
- Нажмите кнопку включения питания

## ПРИМЕЧАНИЕ

---

*При включении ноутбука, рекомендуется в первую очередь включить питание принтера, сканера и других периферийных устройств, затем включить питание ноутбука.*

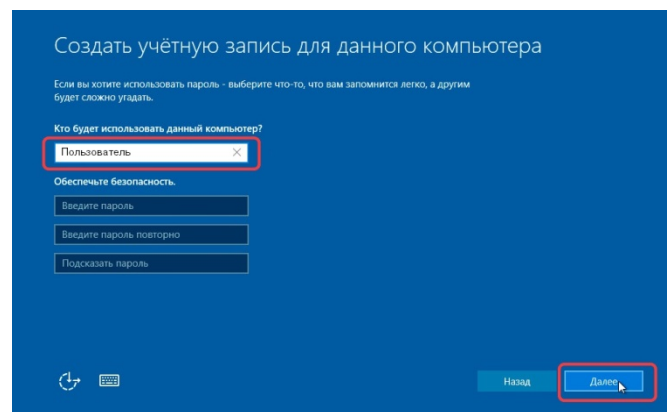
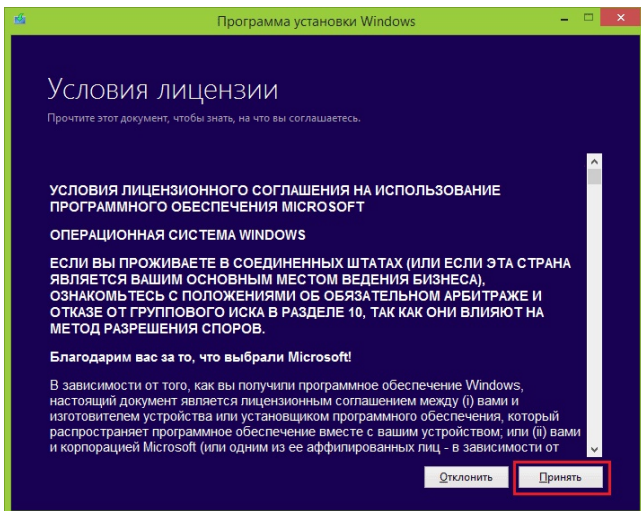
*Повторное включение после завершения работы ноутбука, допускается не менее чем через 20 секунд.*

*При необходимости выключить ноутбук сразу после его включения, подождите 5 секунд с момента запуска. Попытка выключить ноутбук сразу после его запуска, может привести к повреждению операционной системы.*

---

После первого запуска ноутбука с предустановленной операционной системой Microsoft® Windows, появится сводная таблица на экране.

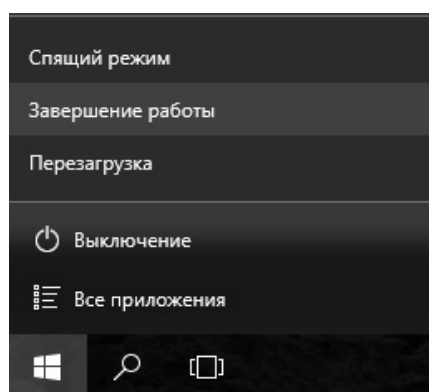
- Ознакомление с лицензией
- Создать учетную запись (указать имя пользователя)
- Ввести ключ активации (по требованию)
- Указать часовой пояс



## Завершение работы и перезагрузка

В операционной системе Microsoft® Windows, необходимо запустить меню «Пуск» зафиксировать кнопку «Выключение» и выбрать необходимое действия.

- Спящий режим
- Завершение работы
- Перезагрузка
- Режим гибернации и спящий режим



 **ПРИМЕЧАНИЕ**

---

*Для завершения работы или перезагрузки системы, необходимо сохранить данные, и завершить работу приложений.*

---

## **Режим гибернации и спящий режим**

**Режим гибернации** – режим пониженного потребления электроэнергии, разработанный в первую очередь для ноутбуков. При переходе в режим гибернации все открытые документы и программы сохраняются на жестком диске, затем ноутбук выключается. Из всех энергосберегающих режимов, используемых Microsoft® Windows, для поддержки режима гибернации, требуется наименьшее количество электроэнергии. Если в течение длительного промежутка времени не планируется использовать ноутбук и нет возможности подзарядить батарею, рекомендуется перевести ноутбук в режим гибернации.

**Спящий режим** - режим пониженного потребления электроэнергии, который позволяет быстро возобновить работу в режиме обычного потребления энергии (обычно в течение нескольких секунд) по требованию пользователя. При переходе в спящий режим все открытые документы и параметры сохраняются в память, ноутбук переходит в режим сна.

В зависимости от настроек Microsoft® Windows, Вы можете перевести ноутбук в данные режимы при помощи:

- Меню (Пуск)
- Закрытие крышки дисплея
- Нажатие комбинации клавиш (Fn + F2)
- Краткое нажатие кнопки Power

Для возобновления работы необходимо нажать кнопку питания.

 **ВНИМАНИЕ!**

---

*Microsoft Window служит основной платформой для всех программных приложений.*

---

## **Защита данных.**

Чтобы обеспечить сохранность данных, а так же самого ноутбука, Вы можете защитить ноутбук паролем или сканером отпечатка пальца. Использование пароля или сканирования отпечатка пальца при запуске системы защищает Ваш ноутбук от несанкционированного использования. Если пароль установлен или записан отпечаток пальца, требование ввода пароля или сканирования отпечатка пальца будет, появляется на экране каждый раз, когда ноутбук включается, пробуждается из «спящего» режима или режима «гибернации»

## **Руководство по уходу за ноутбуком.**

### **Общие рекомендации**

- Не устанавливайте ноутбук в местах, где он может подвергнуться воздействию повышенной влажности, высоких температур, вибрации, прямого солнечного света и пыли превышающей норму.
- Не используйте ноутбук при температуре окружающей среды ниже  $-30^{\circ}\text{C}$  или выше  $+60^{\circ}\text{C}$ .
- Не храните ноутбук при температуре окружающей среды ниже  $-51^{\circ}\text{C}$  или выше  $+71^{\circ}\text{C}$ .
- Не располагайте электрические устройства (холодильник, микроволновая печь, большие музыкальные динамики и т.д.), которые могут генерировать сильные электромагнитные поля.
- Старайтесь не перемещайте ноутбук из холода (ниже  $0^{\circ}\text{C}$ ) в теплое помещение в рабочем состоянии с перепадом температуры в  $10^{\circ}\text{C}$  и более. Рекомендуется дать ноутбуку нагреться в течении периода времени  $\sim 30$  минут на каждые  $10^{\circ}\text{C}$  разницы температур.
- Не размещайте ноутбук на неустойчивой поверхности.
- Не размещайте тяжелые предметы на корпусе ноутбука, так как это может привести к повреждению дисплея. Экран дисплея является очень чувствительным к механическим воздействиям.
- Не используйте бумажные полотенца для очистки экрана, не прикасайтесь к дисплею ручкой, карандашом или металлическими предметами.

### **Рекомендации по чистке ноутбука**

- Не проводите чистку ноутбука при включённом состоянии.
- Используйте мягкую влажную тканевую салфетку для чистки.
- Дисплей рекомендуется протирать сухой салфеткой, нежелательно использовать чистящее средство на основе спирта или растворителей.
- Производите чистку сенсорной панели, чувствительность сенсорной панели заметно снижается при ее загрязнении.
- Производить профилактическую чистку ноутбука от посторонних предметов (пыли) один раз в год. (Производится только специалистом в авторизованном сервисном центре).

### **Использование ноутбука в поездках**

- Перед началом путешествия, сделайте резервные копии важной информации с ноутбука на сменные носители информации. В качестве дополнительных меры предосторожности, возьмите с собой копии самых важных данных.
- Убедитесь, что батарея полностью заряжена.
- Убедитесь, что ноутбук выключен, панель дисплея надежно закрыта.
- Не помещайте посторонние предметы между клавиатурой и дисплеем.
- Отключите адаптер питания и возьмите его с собой. Используйте его для подключения к источнику питания и для зарядки батареи.
- Перевозите ноутбук в ручной клади. Не сдавайте его в багаж.
- Если Вам необходимо оставить ноутбук в автомобиле, поместите его в багажник, чтобы избежать воздействия прямых солнечных лучей и кражи.
- При прохождении через рамку металлодетектора не проносите ноутбук с собой. Проведите ноутбук



через рентген-установку (вместе с остальным багажом).

- При планировании зарубежной поездки, проконсультируйтесь у Вашего дилера (магазина) по использованию адаптера питания и совместимости электросети в стране назначения.

## **Характерные неисправности и способы их устранения**

Проблемы с ноутбуком могут быть небольшими, например отсоединение шнура питания, или серьезными, повреждение жесткого диска. Материал, приведенный в этой главе, поможет Вам решить несложные проблемы. Если Вы испробуете все предложенные рекомендации, но проблема не устранится, запомните или запишите все произведенные действия и обратитесь за квалифицированной помощью службу поддержки.

<b>Проблема</b>	<b>Рекомендации</b>
Батарея не заряжается (индикатор зарядки батареи не горит)	<ol style="list-style-type: none"> <li>1. Удостоверьтесь, что адаптер питания должным образом подключен.</li> <li>2. Удостоверьтесь что батарея не слишком горячая или холодная.</li> <li>3. Дождитесь пока батарея охладится / нагреется до комнатной температуры.</li> <li>4. Удостоверьтесь, что батарея установлена правильно.</li> </ol>
Время работы батареи, обозначенное счетчиком, не соответствует фактическому времени ее работы.	<ol style="list-style-type: none"> <li>1. Фактическое время работы может отличаться от ожидаемого времени, в зависимости от того, как Вы используете ноутбук. Если фактическое время намного меньше, чем ожидаемое время, произведите процедуру начальной зарядки батареи.</li> <li>2. Батарея вышла из строя и требует замены.</li> </ol>
Изображение на экране отсутствует.	<ol style="list-style-type: none"> <li>1. Нажмите на любую клавишу, чтобы добиться возвращения изображения.</li> <li>2. Увеличьте яркость нажатием на комбинацию Fn+F7</li> </ol>
Отсутствует изображение на внешнем мониторе или телевизоре	<ol style="list-style-type: none"> <li>1. Удостоверьтесь, что кабель между устройствами подключен правильно.</li> <li>2. Удостоверьтесь что монитор или телевизор включен.</li> <li>3. Переключите изображение на монитор, нажимая комбинацию Fn+F2, или измените параметры в свойствах дисплея.</li> </ol>
Клавиатура не реагирует на действие пользователя.	<ol style="list-style-type: none"> <li>1. Подсоедините внешнюю клавиатуру. Если она работает, проконсультируйтесь с уполномоченным лицом, поскольку кабель внутренней клавиатуры может быть поврежден.</li> </ol>
Цифровая клавиатура не работает.	Удостоверьтесь, что включен режим Num Lock (проверьте, горит ли индикатор режима Num Lock).

Сенсорная панель touchpad не работает, или управление курсором вызывает трудности.	<ol style="list-style-type: none"> <li>1. Удостоверьтесь, что драйвер touchpad (если он необходим) правильно установлен.</li> <li>2. Удостоверьтесь, что сенсорная панель не загрязнена</li> <li>3. Удостоверьтесь, что сенсорная панель не отключена, включив ее нажатием Fn+RIGHT Alt</li> </ol>
Звук отсутствует.	<ol style="list-style-type: none"> <li>1. Удостоверьтесь, что уровень громкости достаточно велик.</li> <li>2. Удостоверьтесь, что аудио драйвер правильно установлен.</li> <li>3. При использовании внешних колонок удостоверьтесь, что колонки подключены должным образом.</li> </ol>



### **ВНИМАНИЕ!**

*В случае неисправности ноутбука, рекомендуем незамедлительно обратиться в авторизованный сервисный центр для консультации и помощи.*

## **Правила хранения**

Хранение осуществляется в упаковочной таре, поставляемой с ноутбуком.

Изготовитель гарантирует сохранность ноутбука до ввода в эксплуатацию при соблюдении требований хранения в течение пяти лет.

Ноутбук должен храниться в упаковочном виде, отапливаемых и сухих помещениях при следующих климатических условиях:

- температура -51°C ~ 71°C
- влажность 5% ~ 95%
- атмосферное давление 60...120 кПа.

Изделие должно храниться с соблюдением действующих правил пожарной безопасности.

В складских помещениях, применяемых для складирования изделий, не должно быть паров кислот, щелочей и других химических активных веществ, способных вызвать коррозию.

## ***Правила транспортировки***

Изделие в упаковке изготовителя может транспортироваться на любое расстояние, любым видом транспорта, включая воздушный, морской, автомобильный и железнодорожный.

Виды транспортных средств, используемых для транспортировки изделия, должны обеспечивать его размещение в закрытом отсеке: крытые вагоны, трюмы судов, закрытые автомобили, герметичные и обогреваемые отсеки самолетов.

Транспортировка изделия должна осуществляться в соответствии с правилами перевозок, действующими на каждом виде транспорта.

Транспортировка изделия должна осуществляться с соблюдением следующих климатических требований:

- температура  $-51^{\circ}\text{C} \sim 71^{\circ}\text{C}$
- влажность 5% ~ 95%
- атмосферное давление 60...120 кПа.

Размещение и крепление изделий в упаковке изготовителя в транспортных средствах должно обеспечивать ее устойчивое положение и не допускать ее перемещения во время транспортировки.

Во время транспортировки и сопутствующих погрузочно-разгрузочных работ, должна быть обеспечена защита изделий от непосредственного воздействия атмосферных осадков.

В транспортных средствах, применяемых для транспортировки изделий, не должно быть паров кислот, щелочей и других химически активных веществ, способных вызвать коррозию.

Во время погрузочно-разгрузочных работ, должны, строго выполняться требования манипуляционных надписей и знаков на упаковке (таре).